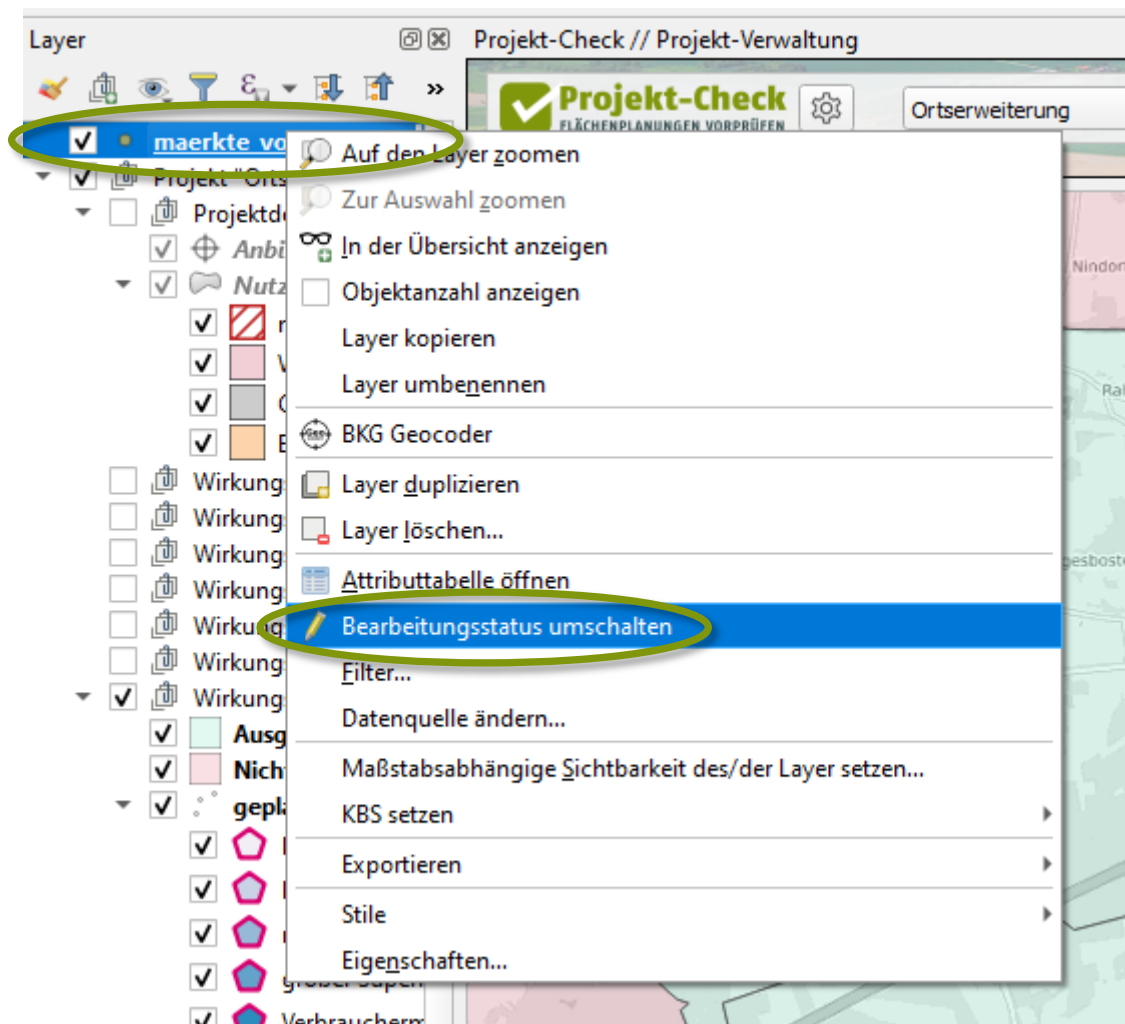


Sie haben über die Profi-Check-Funktion „Erfassungsvorlage erzeugen“ ein Shape-File zur händischen Erfassung von Lebensmittelmärkten im Bestand erzeugt.

Diese Kurzanleitung erläutert Ihnen, wie Sie Märkte in dieses (noch leere) Shape-File eintragen und dieses anschließend wieder in Profi-Check einlesen.

Anleitung

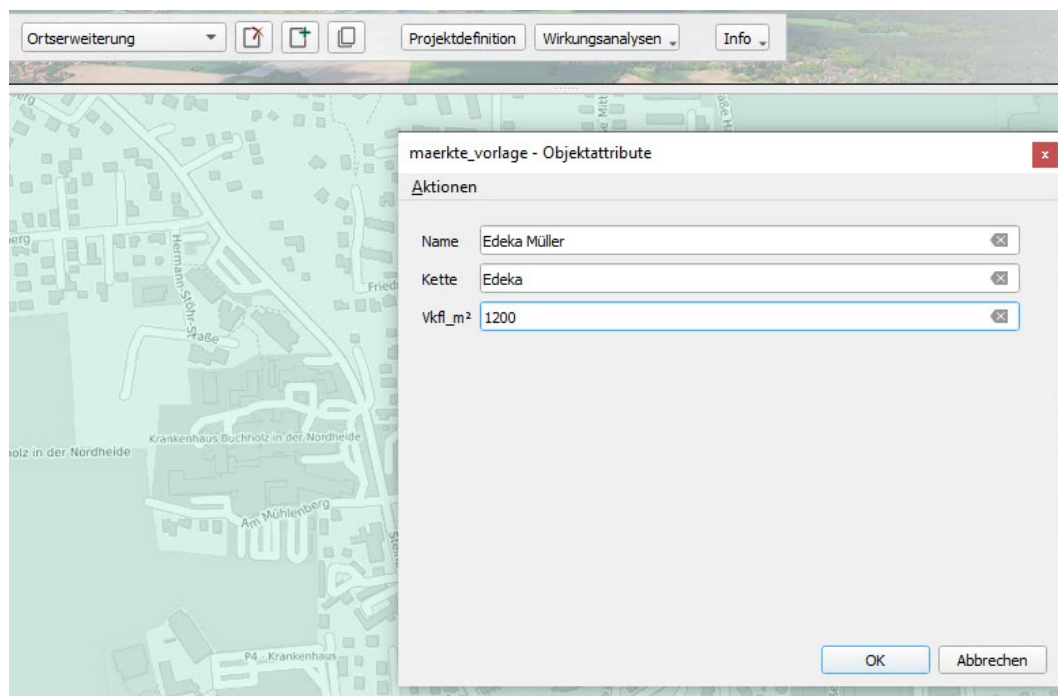
Das von der Profi-Check-Funktion „Erfassungsvorlage erzeugen“ erzeugte Shape-File wird automatisch Ihrer Kartenansicht als oberster Layer hinzugefügt. Zum Befüllen klicken Sie mit der rechten Maustaste auf den Layer „maerkte_template“ im Layerverzeichnis Ihrer Karte und wählen Sie aus dem Kontextmenü die Option „Bearbeitungsstatus umschalten“. Daraufhin wird dem Namen des Layers im Layerverzeichnis ein Stiftsymbol vorangestellt.



Klicken Sie nun auf den QGIS-Standardbefehl „Punktobjekt hinzufügen“.¹



Wenn Sie nun mit dem Cursor über die Karte fahren, verwandelt sich dieser in ein Fadenkreuz. Um einen Punkt (bzw. einen bestehenden Markt) in die Karte zu setzen, klicken Sie an die betreffende Stelle in der Karte. Daraufhin öffnet sich ein Dialogfenster, in das Sie die drei Eigenschaften Name, Kette und Verkaufsfläche eintragen können. Wenn Sie den Dialog mit „OK“ schließen, wird ein Punkt mit diesen Attributen in die Karte gesetzt.



Bezüglich der drei abgefragten Eigenschaften Ihres Marktes beachten Sie bitte noch die folgenden Hinweise.

- **Name:** Tragen Sie hier den Namen des Lebensmittelmarktes ein. Die Angabe dient zur späteren Beschriftung des Standortes in Kartendarstellungen. Es erfolgt keine weitergehende Auswertung. Insofern sind sie in der Benennung relativ frei. Sonderzeichen (inkl.

¹ Falls dieser bei Ihnen nicht angezeigt wird, müssen Sie die „Digitalisierungswerkzeugleiste“ sichtbar machen. Klicken Sie dazu im QGIS-Hauptmenü auf Ansicht > Werkzeugkästen.

Komma und Semikolon) sind nicht zugelassen. Vermeiden Sie mit Blick auf die späteren Kartendarstellungen lange Namenseinträge.

- **Kette:** Um die Standorte – sofern relevant – einer der großen Lebensmittelketten zuordnen zu können, tragen Sie in dieser Spalte bitte den Namen der Kette ein, zu der der Markt gehört, z.B.
 - Edeka
 - REWE
 - Aldi
 - Lidl
 - Netto Marken-Discount
 - Penny
 - Marktkauf
 - Sky
 - Famila
 - Kaufland
 - Perfetto
 - Plaza
 - City
 - NP
 - NETTO
 - Real
- **Ort:** Tragen Sie hier die postalisch korrekte Ortsbezeichnung, z.B. „Duisburg“ oder
- **Vkfl_m²:** Tragen sie hier bitte die ungefähre Verkaufsfläche in Quadratmeter ein. Geben Sie nur die Zahl ohne jede Einheit (also „1200“ für „1.200 qm Verkaufsfläche“) ein.

Nachdem Sie die vorstehend gezeigte Dialogbox mit „OK“ geschlossen haben und der Punkt von QGIS in die Karte gesetzt wurde, können Sie unmittelbar einen weiteren Punkt setzen. Dies erkennen Sie daran, dass der Cursor sich erneut in ein Fadenkreuz verwandelt hat, wenn er sich innerhalb der Karte befindet.

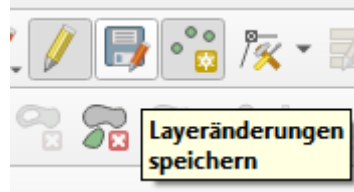
Wenn Sie während der Eingabe die Karte bewegen oder Zoomen wollen, können Sie die üblichen QGIS-Kartenbefehle nutzen.



Wenn Sie die Karte richtig eingestellt haben und wieder einen neuen Punkt setzen wollen, klicken Sie erneut auf „Punktobjekt hinzufügen“.

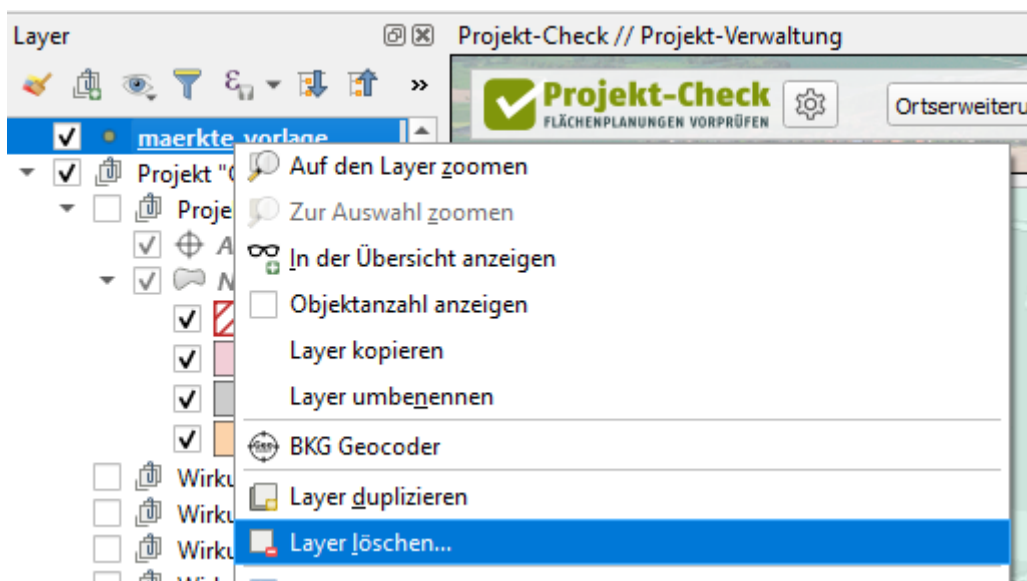


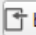
Um einen Zwischenstand Ihrer Erfassung zu speichern, klicken Sie auf „Layeränderungen speichern“ (Diskettensymbol mit Stift).



Um Ihre Erfassung abzuschließen – oder zu unterbrechen – klicken Sie auf den daneben liegenden gelben Stift. Auf diese Weise verlassen Sie den Editiermodus. Ggf. werden Sie dabei noch einmal gefragt, ob noch nicht zwischengespeicherte Änderungen gespeichert werden sollen.

Entfernen Sie anschließend die Erfassungsvorlage aus der Karte, indem Sie sie im Layerverzeichnis auswählen, die rechte Maustaste drücken und im Kontextmenü die Option „Layer löschen“ wählen. Der Layer wird daraufhin aus der Karte entfernt. Die Shape-Datei, in der seine Daten gespeichert sind, bleibt dabei erhalten.



Um die auf diese Weise gefüllte Shape-Datei wieder in Profi-Check einzulesen, verwenden Sie die Funktion  **befüllte Vorlage einlesen**. Wählen Sie nach dem Anklicken der Schaltfläche die Shape-Datei mit der ausgefüllten Vorlage aus und klicken Sie auf „Öffnen“. Daraufhin werden Ihre Märkte in der Projekt-Check-Symbologie der Karte hinzugefügt.

